



МУНИЦИПАЛЬНОЕ КАЗЁННОЕ УЧРЕЖДЕНИЕ «ДЕПАРТАМЕНТ ОБРАЗОВАНИЯ МЕСТНОЙ
АДМИНИСТРАЦИИ Г.О.НАЛЬЧИК» МУНИЦИПАЛЬНОЕ КАЗЁННОЕ
ДОШКОЛЬНОЕ ОБРАЗОВАТЕЛЬНОЕ УЧРЕЖДЕНИЕ
«ДЕТСКИЙ САД № 71» Г.О. НАЛЬЧИК
(МКДОУ «ДЕТСКИЙ САД № 71» Г.О.НАЛЬЧИК)

✉ 360016 г. Нальчик, ул.Калужного, 28А
☎ 8 (8662) 91-49-00, 40-97-42

ИНН 0726025566, КПП 072601001
E-mail: ds71n@yandex.ru

**Динамика освоения воспитанниками образовательных программ по
итогах мониторингов, проводимых организацией.**

2024-2025 учебный год

№	Образовательные области	Начало года						Конец года					
		Количество детей: 172						Количество детей: 199					
		сформирован		частично сформирован		не сформирован		сформирован		частично сформирован		не сформирован	
		чел	%	чел	%	чел	%	чел	%	чел	%	чел	%
1	Физическое развитие	44	26%	95	55%	33	19%	94	54%	69	40%	11	6%
2	Социально- коммуникативное развитие	39	23%	110	64%	23	13%	101	51%	85	43%	13	6%
3	Речевое развитие	36	21%	112	65%	24	14%	96	48%	87	44%	16	8%
4	Познавательное развитие	38	22%	109	63%	25	15%	87	44%	95	47%	17	9%
5	Художественно- эстетическое развитие	30	17%	108	63%	34	20%	87	44%	80	40%	62	16%
Итоговый результат		22%		62%		16%		48,2%		42,8%		9%	





**Аналитическая справка по результатам диагностики
готовности к школьному обучению воспитанников 6-7 лет
на конец 2024-2025 учебного года**

Составитель: педагог-психолог
Ташилова С.Х.

Нальчик, 2025г.

Важное место в образовательном процессе принадлежит диагностике психологической готовности к школьному обучению.

Психологическая готовность к школе - сложное образование, предполагающее достаточно высокий уровень развития мотивационной, интеллектуальной сфер и сферы произвольности. Под психологической готовностью к школьному обучению понимается необходимый и достаточный уровень психического развития ребенка для освоения школьной учебной программы в условиях обучения в коллективе сверстников.

Обычно выделяют два аспекта психологической готовности — личностную (мотивационную) и интеллектуальную готовность к школе. Оба аспекта важны как для того, чтобы учебная деятельность ребенка была успешной, так и для его скорейшей адаптации к новым условиям, безболезненного вхождения в новую систему отношений.

Для определения готовности детей подготовительной группы к обучению в школе была проведена комплексная диагностика в групповой и индивидуальной форме в конце учебного года.

Сроки проведения: май 2025 г.

Причина исследования: по плану.

Цель: Психолого-педагогическая оценка готовности к началу школьного обучения:

- определение уровня актуального развития детей 6-7 лет
- наблюдение динамики развития психических процессов

№	Автор и название теста	Исследуемая функция
1.	Психолого-педагогическая оценка готовности к началу школьного обучения. Наталья Семаго, Михаил Семаго.	Сформированность предпосылок к учебной деятельности: возможности работать в соответствии с фронтальной инструкцией, умения самостоятельно действовать по образцу и осуществлять контроль, обладать определенным уровнем работоспособности, а также вовремя остановиться в выполнении того или иного задания и переключаться на выполнение следующего. Таким образом оценивается сформированность регуляторного компонента деятельности в целом.
1.	«Продолжи узор»	1. Особенности тонкой моторики и произвольного внимания (удержание как самой инструкции, так и двигательной программы), умение работать самостоятельно в режиме фронтальной инструкции.
2.	«Сосчитай и сравни»	2. Сформированность навыков пересчета в пределах 9, соотнесение цифры (графемы) и количества изображенных фигур. Оценка моторных навыков при изображении цифр. Определение сформированности понятий «больше – меньше» в ситуации «конфликтного» расположения элементов.
3.	«Слова»	3. Сформированность звукового и звукобуквенного анализа материала, подаваемого на слух, сформированность графической деятельности (в частности написание графем), произвольная регуляция собственной деятельности.
4.	«Шифровка»	4. Сформированность произвольной регуляции деятельности, (удержание алгоритма деятельности), возможностей распределения и переключения внимания, работоспособности, темпа и целенаправленности деятельности.
5.	«Рисунок человека»	5. Общая сформированность графической деятельности, оценки топологических и метрических (соблюдение пропорций) пространственных представлений, общего уровня развития.
2.	«Четвертый лишний»	Сформированность образно - логического мышления, выделения лишнего предмета из группы предметов.
3	«Соедини предметы по смыслу»	Сформированность умственных операций мышления и анализа.

Пробные результаты представлены в протоколах по каждой группе.
Итоговые результаты по группам:

В подготовительной группе обследовано - 38 детей

Из них высокого уровня - 21 ребенок - 55%

среднего - 17 детей - 45%

низкого - ...

В разновозрастной группе обследовано - 20 детей

Из них высокого уровня - 7 детей - 35%

среднего - 12 детей - 60%

низкого - 1 ребенок - 5%

В старшей группе обследовано - 4 ребенка

Из них высокого уровня - 2 ребенка

среднего - 2 ребенка

низкого - ...

Выводы: Всего по ДС №71 обследовано на конец учебного года 62 ребенка

Из них высокого уровня - 30 детей - 48%

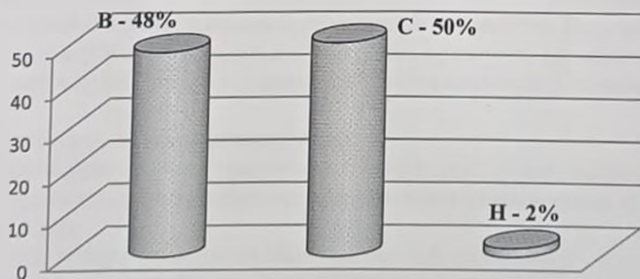
среднего - 31 ребенок - 50%

низкого - 1 ребенок - 2%

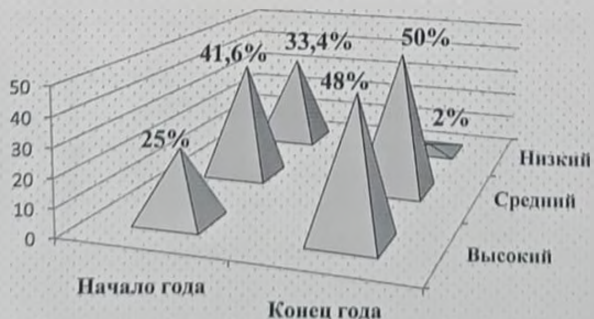
Сравнительная таблица

Начало года				
Группы	Всего обследованных	Высокий	Средний	Низкий
Подготов. группа	36	10 - 27,7%	17 - 47,3%	9 - 25%
Разновоз. группа	20	5 - 25%	7 - 35%	8 - 40%
Старшая группа	4	-	1	3
Всего	60	15 - 25%	25 - 41,6%	20 - 33,4%
Конец года				
Подготов. группа	38	21 - 55%	17 - 45%	-
Разновоз. группа	20	7 - 35%	12 - 60%	1 - 5%
Старшая группа	4	2	2	-
Всего	62	30 - 48%	31 - 50%	1 - 2%
Динамика Ув. ↑ Ум. ↓		Ув. на 23%	Ув. на 8,4%	Ум. на 31,4%

Диаграмма результатов на конец года



Сравнительная диаграмма



Выполды:

48% детей, которые оказались на высшем уровне, принимают и выполняют интеллектуальные задания полностью, во всех компонентах сохраняют его до конца занятия. Работают сосредоточенно, не отвлекаясь на протяжении всего занятия. Работают, в основном, точно, если и допускают отдельные ошибки на то или иное правило, то при проверке замечают и самостоятельно уstraляют их. Не спешат сдать работу сразу же после сигнала об окончании, а еще раз проверяют написанное. В случае необходимости вносят поправки, делают все, чтобы работа не только была выполнена правильно, но и выглядела аккуратной, красивой. Задания сразу их интересуют, что, прежде всего, видно по их мимике. Положительное эмоциональное состояние сохраняется в процессе всего занятия, стремятся продолжить работу.

У 50% детей наблюдается стремление управлять собой и собственной деятельностью, то есть хорошо развиты саморегулятивные функции психической деятельности. У них сформированы учебные навыки на среднем уровне. В личностном развитии детей прослеживается доминанта мотива познавательной деятельности, что позитивно может повлиять на качество учебной деятельности.

По результатам психологического обследования низкий уровень развития наблюдается у 1 ребенка 2%. У ребенка выражена психологическая неготовность к обучению, усвоению знаний, познавательному развитию, выполнению школьных требований. Основные показатели неготовности - недостаточная произвольность деятельности, волевых усилий, невнимательность, незрелость мышления, снижена целенаправленность деятельности, неосознанность «внутренней школьной позиции».

Родителям даны рекомендации по дальнейшей подготовке ребенка к школе в летний период. Специальная работа должна быть направлена на достижение такого уровня психического развития, при котором возможно его нормальное обучение в школе.

Диагностика в начале учебного года позволила определить общий уровень готовности к школе, включающих в себя личностный, мотивационный и познавательный компонент, выявить сильные и слабые стороны в развитии ребенка, а также выявить детей, нуждающихся в коррекционно-развивающей работе. Были выявлены основные проблемы в развитии произвольного внимания, словесно-логического мышления, речи. Таким образом, по результатам диагностики в начале учебного года была сформирована коррекционно-развивающая группа детей с низким уровнем развития познавательных процессов в количестве 20 человек.

Диагностика в конце учебного года позволила выявить динамику в развитии познавательных процессов и в формировании мотивационной, личностной готовности. Результаты, полученные в конце учебного года, говорят о положительной динамике в развитии познавательных процессов детей подготовительных групп, а также о динамике в мотивационной и личностной готовности.

Достичь положительной динамики позволили:

1. Систематические коррекционно-развивающие занятия с детьми, имеющими низкий уровень развития, направленные на предупреждение школьной дезадаптации «Приключения будущих первоклассников»;
2. Совместная работа всех участников образовательных отношений;
3. Высокая посещаемость детей коррекционно-развивающих занятий.

Психоземональное состояние личности каждого ребенка находится в зоне комфорта.

Со справкой ознакомлены воспитатели:

Халичова З.Х.	Зна
Белва А.У.	Зна
Захарова З.Ф.	Зна
Бекмурта М.М.	Зна

20.05.2025г.

Педагог - психолог

С.Х.Ташилова - С.Х.Ташилова

Динамика освоения воспитанниками образовательной программы по итогам мониторинга, проводимые организацией.
«Художественно-эстетическое развитие» Блог «Музыка»
2024-2025 учебный год

№	Образовательные области	Кол-во детей	Начало года						Конец года					
			сформирован		недостаточно сформирован		не сформирован		сформирован		недостаточно сформирован		Не сформирован	
			чел	%	чел	%	чел	%	чел	%	чел	%	чел	%
1	Младшая группа	32	2	2	23	73	7	25	6	18	23	68	3	13
2	Средняя группа	35	9	21.3	18	57.4	8	21.3	16	38	16	53	3	9
3	Старшая группа	37	7	15	27	80	3	5	16	37	26.5	21	0	0
4	Подготовительная группа	42	6	16	33	77	3	7	17	41	25	59	0	0
5	Разновозрастная группа	34	5	16	25	77	4	7	13	37	21	63	0	0
	Итоговый результат		15%		59%		26%		34%		53%		13%	

Динамика освоения воспитанниками образовательной программы по итогам мониторинга, проводимые организацией.

«Физическое развитие»

2024-2025 учебный год

№	Образовательные области	Кол-во детей	Начало года						Кол-во детей	Конец года					
			сформирован		недостаточно сформирован		не сформирован			сформирован		недостаточно сформирован		Не сформирован	
			чел	%	чел	%	чел	%		чел	%	чел	%	чел	%
1	Младшая группа	32	0	0	16	50	16	50	34	18	53%	14	41%	2	6%
2	Средняя группа	35	6	12	21	72	8	16	33	15	45,5%	12	36,3%	6	18,2%
3	Старшая группа	36	6	17%	23	64%	7	19%	35	19	54%	16	46%	-	-
4	Подготовительная группа	42	9	17	27	73	5	10	39	29	74%	10	26%	-	-
5	Разновозрастная группа	34	4	12	24	70	6	18	33	13	39,5%	17	51.5%	3	9%
	Итоговый результат		12%		68%		20%		174	53%		40%		7%	